

Guide pratique

ÊTRE PARENTS à Lattes



Des réponses et des solutions pour vos enfants de 0 à 25 ans

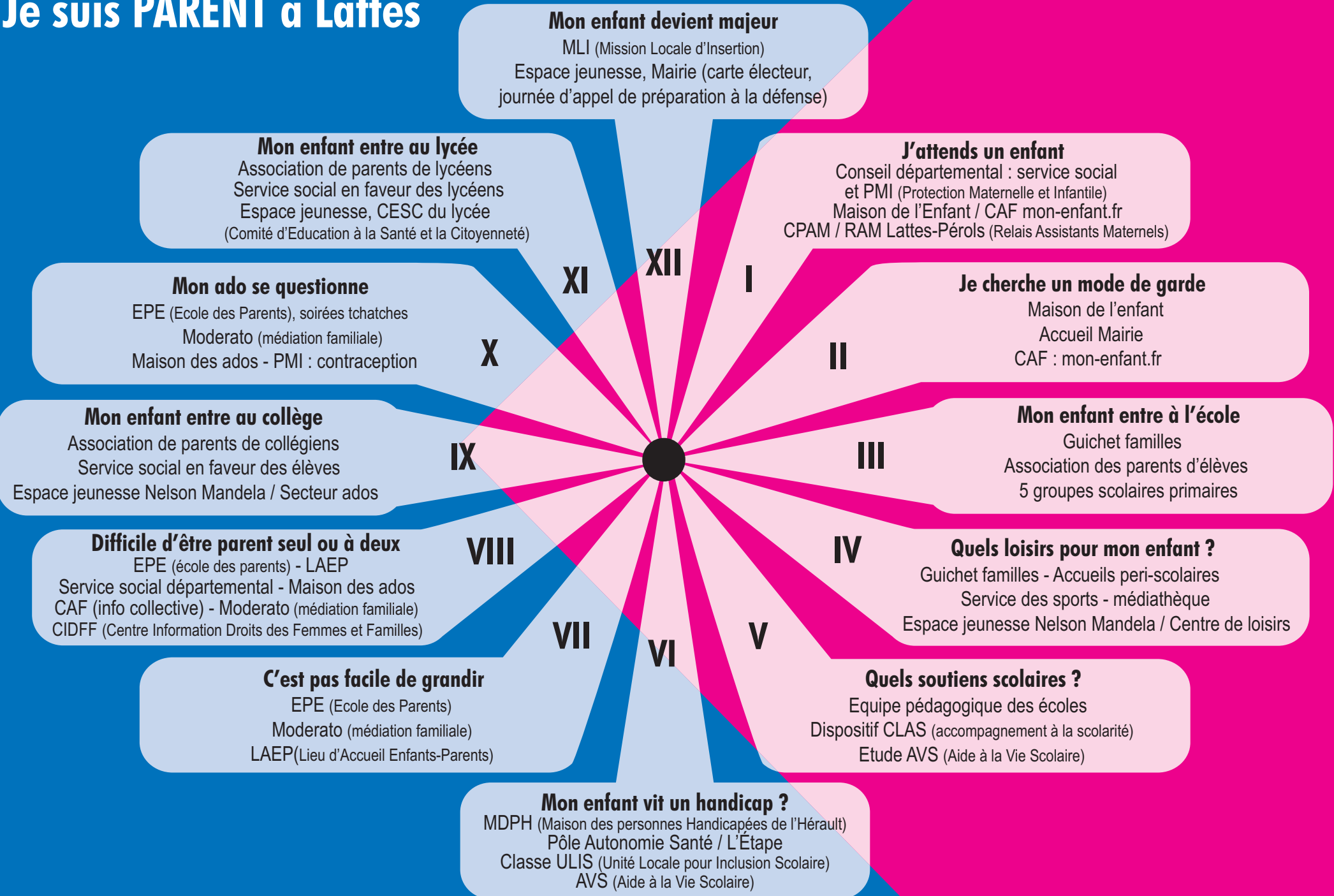
- I - J'attends un enfant
- II - Je cherche un mode de garde
- III - Mon enfant entre à l'école
- IV - Quels loisirs pour mon enfant ?
- V - Quels soutiens scolaires pour mon enfant ?
- VI - Mon enfant vit un handicap
- VII - C'est pas facile de grandir
- VIII - Difficile d'être parent seul ou à deux
- IX - Mon enfant entre au collège
- X - Mon ado se questionne
- XI - Mon enfant entre au lycée
- XII - Mon enfant devient majeur

Dans le cadre du contrat enfance jeunesse, la mise en place d'un réseau de soutien à la parentalité a été contractualisé.

Celui-ci couvre le champ de l'enfance, du bébé jusqu'à l'adolescence. Il concerne donc les services petite enfance et jeunesse de la commune, ainsi que les partenaires engagés sur la thématique.

Ce réseau se crée autour d'un projet de meilleures informations et connaissance mutuelle.

Je suis PARENT à Lattes



LATTES CENTRE

Mairie de Lattes

1



Lattes, la vie naturellement.

Avenue de Montpellier - 04 67 99 77 77
Ouverture au public du lundi au vendredi de 8h à 17h
Espace citoyens où vous pouvez effectuer toute démarche
d'inscription : <http://www.ville-lattes.fr/demarches-e-services/>

Centre Communal d'Action Sociale (CCAS) de Lattes

2



Commune de Lattes
Centre Communal d'Action Sociale

615 avenue de Montpellier - @ : ccas@ville-lattes.fr
04 67 22 56 23 - Ouverture au public du lundi au vendredi
de 8h30 à 12h et de 13h à 16h

Gestion des structures petite enfance de la commune : multi-accueil « Le Nid du Méjean », multi-accueil « Les Mésanges », multi-accueil « Les Colibris », jardin d'enfants « Les Flamants », Service d'Accueil Régulier Familial (SARF) « Les Narcisses », et Relais Assistants Maternels (RAM) Lattes/Pérois.

Action sociale : portage de repas à domicile, accompagnement à la recherche de logements, aides sociales légales et facultatives, instruction des dossiers du RSA, épicerie sociale, présence de permanences (Modérato, CIDFF...)

Centre d'Informations des Droits des Femmes et des Familles (CIDFF) de l'Hérault

2

Permanences au CCAS les 2^{ème} et 4^{ème} jeudis de chaque mois de 9h à 11h sans rendez-vous. Rencontre avec un juriste qui pourra répondre aux questions concernant les droits et la parentalité.

Association Moderato (Médiation familiale)

2

Permanences au CCAS de Lattes de 9h à 12h les mercredis et de 10h à 12h les vendredis (uniquement sur rendez-vous, possibilité en fin de journée)

@ : associationmoderato@yahoo.fr

Médiation familiale, groupe de paroles pour enfants et adolescents, médiation parents/adolescents. Apaisement des conflits familiaux

Guichet familles

3

Espace Lattara - 04 67 99 74 74 / @ : guichet.familles@ville-lattes.fr
Ouverture au public du lundi au vendredi de 8h15 à 17h
Un dossier unique est à remplir et à remettre au guichet pour toute inscription scolaire (école), péri-scolaire (cantine, garderie, étude) et extra-scolaire (centre de loisirs, secteur ados...)

Public concerné pour le scolaire et péri-scolaire : de la petite section au CM2

Pour l'extra-scolaire : de la petite section à 17 ans

Les réservations et les annulations des activités s'effectuent sur l'espace citoyen de la commune. Facturation des prestations payables chaque fin de mois (en ligne, par prélèvement automatique ou au guichet familles)

Maison de l'enfant

4

615 avenue de Montpellier - 04 67 22 47 43 - Ouverture au public du lundi au vendredi de 13h à 17h, sans rendez-vous. Centralisation des demandes d'accueil pour les enfants de 0 à 4 ans sur toutes les structures petite enfance de la commune. Point d'écoute des familles pour leur premier contact avec les services de la commune. Siège du Relais Assistants Maternels (RAM) Lattes/Pérois et du Service d'Accueil Régulier Familial (SARF) « Les Narcisses ».

Service d'Accueil Régulier Familial « Les Narcisses » Maison de l'enfant

4

615 avenue de Montpellier

Ouverture au public du lundi au vendredi de 7h30 à 19h

Accueil individualisé d'enfants de 10 semaines à 4 ans chez une des 14 assistantes maternelles, employées par le CCAS de Lattes.

Nombreux temps de regroupements et d'animations, favorisant l'éveil, les découvertes, les rencontres et la socialisation tout au long de l'année.

Inscriptions auprès de la maison de l'enfant par le CCAS.

Relais Assistants Maternels (RAM) Lattes/Pérois

Sur Lattes à la Maison de l'Enfant

4

615 av. de Montpellier / Sur Pérois à la Crèche « Charles Perrault » - Av. de Mtp.
Accueil les lundis, mardis, mercredis et vendredis après-midis à Lattes, les jeudis après-midi à Pérois (rendez-vous et permanences téléphoniques). Matins consacrés aux animations. Point d'accueil, d'informations et d'accompagnement destiné aux parents en recherche d'un(e) assistant(e) maternel(le). Lieu de rencontres et d'échanges pour les assistants maternels et les enfants.

Conseil Départemental de l'Hérault

5

Antenne médico-sociale de Lattes - Rue des Narcisses - Horaires d'ouverture au public : lundi 13h30-17h30 et du mardi au vendredi 8h30-12h30 et 13h30-17h30 / Tel 04 67 67 56 10 / fax 04 67 06 84 39

Consultations médicales de prévention en faveur des enfants de moins de 6 ans et accompagnement des femmes enceintes. Accueil, information, orientation et accompagnement pour l'accès aux droits concernant le logement, l'insertion et la famille. Actions de prévention et de protection de l'enfance et de la famille.

CAF de l'hérault



La Caf de l'Hérault soutient les familles par le versement de prestations, ainsi que le développement de politiques d'action sociale aux côtés de ses partenaires, dans quatre grands domaines d'intervention : petite enfance, la jeunesse, la solidarité et l'insertion, le logement et le cadre de vie.

Acteur économique majeur, elle verse ainsi chaque année 1.4 milliards d'euros de prestations à plus de 257 000 allocataires, soit 52% des Héraultais. Elle contribue au développement des services aux familles en accompagnant les collectivités et en versant plus de 109 millions d'euros annuellement pour des structures telles que les crèches, les centres sociaux, les accueils de loisirs ...

Développement social local, les travailleurs sociaux de la CAF de l'Hérault accompagnent en outre le ou les parents fragilisés par une séparation, un divorce ou un décès. S'ajoute à cet accompagnement individuel, une approche plus collective en participant à différents réseaux de partenaires afin de faciliter l'orientation et l'accès des familles aux structures et services de leur territoire.

Assistante sociale CAF sur RDV : 04 99 13 75 76

Parentalité 34

6

@ : contact@parentalité34 / Site internet : <http://parentalité34.fr>
Lieu ressources. Mise à disposition d'un site internet regroupant les coordonnées des acteurs de soutien à la parentalité dans le département de l'Hérault, ainsi que leurs actions. Ce site relaie également les actions des différents réseaux parentalité dans le département.

Ecole des parents et des éducateurs de l'Hérault

6

Siège EPE 34 - 260 rue du Puech Radier - 04 67 03 43 58
Point Écoute Adolescents et parents d'adolescents de 12 à 18 ans au centre de loisirs Nelson Mandela, avenue de Fréjorgues à Lattes.
Actions collectives, animées par une psychologue de l'EPE 34 et Point Écoute pour les Parents, rue des Narcisses à Lattes.
Accueil des futurs parents et parents accompagnés ou non de leurs enfants âgés de 0 à 12 ans, à l'antenne départementale de la solidarité.
Conseil conjugal et familial au siège de l'EPE, 260 rue du Puech Radier .
Parents en couple souhaitant retrouver un mieux-être, de meilleures relations.

Crèche collective « Le nid du Méjean »

7

Rue des vergers - Du lundi au vendredi de 7h30 à 19h.
Accueil régulier ou occasionnel : 62 places d'enfants de 10 semaines à 4 ans
En lien avec les familles, l'équipe accompagne les bébés dans la libre motricité et amène progressivement les plus grands vers l'autonomie.

Collège Georges Brassens

8

Av. du Méjean - Ouverture de 8h à 17h les lundis, mardis, jeudis et vendredis et de 8h à 12h30 les mercredis / Site web : clg-brassens-lattes.ac-montpellier.fr
Enseignement secondaire de la 6^{ème} à la 3^{ème}
Public accueilli : collégiens de Lattes, Pérois et autres
CIO : Centre d'Information et d'Orientation de Montpellier
Les psychologues de l'éducation nationale accompagnent les collégiens et leur famille de la 6^{ème} à la terminale.

Espace jeunesse Nelson Mandela / Centre de loisirs

9

18 avenue de Fréjorgues - Ouverture de 8h à 18h30. Accueil d'enfants de 3 ans scolarisés à 12 ans pendant les petites vacances scolaires et les mercredis
Au travers des programmes d'activités élaborés en équipe et à partir du projet éducatif autour de la nature, l'aventure et la découverte de l'environnement.

Espace jeunesse Nelson Mandela / Secteur ados

9

18 avenue de Fréjorgues
Accueil de jeunes de 12 à 25 ans tous les jours de 13h30 à 18h30, le vendredi de 18h à 20h et pendant les vacances scolaires.
Lieu d'échanges, d'informations et d'activités. Il propose des activités culturelles, des sorties, des activités de pleine nature, des séjours, des bivouacs, des projets européens, vidéos, graffs, soirées tchatches, soirées débat et un point écoute sur rendez-vous.

Accueil de Loisirs Associé à l'École (ALAE)

11 Groupe scolaire Lattes Centre

12 Groupe scolaire Port Ariane

10 Groupe scolaire La Cougourlude

Accueil de loisirs de 7h30 à 8h30 et de 16h30 à 18h30.
Accueil péri-scolaire le matin, pendant la pause cantine et après l'étude.
Proposition diverses d'activités au choix des enfants.

ETAPE - Pôle Autonomie Santé - CCAS de Lattes

13

Place Jacques d'Aragon - 615 avenue de Montpellier
Accueil sans rendez-vous les mardis et mercredis de 8h30 à 12h et de 13h à 17h, sur rendez-vous les autres jours
Service public gratuit d'informations et de conseil en aides techniques, technologiques et aménagement de l'habitat
Site : <http://pole-autonomie-sante.org/>

Quartier de Maurin

Crèche collective « Les Mésanges »

14

Rue des Lauriers Amandes
Du lundi au vendredi sauf les mercredis de 8h à 18h
Accueil régulier ou occasionnel : 12 places d'enfants de 10 semaines à 6 ans
Sa petite capacité lui confère une convivialité appréciée.
Le projet pédagogique, porté par 4 professionnelles est mis en œuvre en collaboration avec les familles. Il a pour mission d'offrir un lieu sécurisant de bien-être, pour permettre l'éveil et l'ouverture sur le monde extérieur

Crèche associative collective « Les Micocouliers »

15

Place des Genêts
Ouvert du lundi au vendredi de 8h à 18h30
Accueil régulier ou occasionnel : 30 places d'enfants de 10 semaines à 4 ans
Structure gérée par les parents dans des locaux mis à disposition par la commune.

Accueil de Loisirs Associé à l'École (ALAE)

16 Groupe scolaire Lattes Maurin « La Castelle »

Accueil de loisirs de 7h30 à 8h30 et de 16h30 à 18h30.
Accueil péri-scolaire le matin, pendant la pause cantine et après l'étude.
Proposition diverses d'activités au choix des enfants.

Quartier de Boirargues

Crèche collective « Les Colibris »

17

Place Henri Augé - Ouvert du lundi au vendredi sauf les mercredis de 8h à 18h
Accueil régulier ou occasionnel pour 15 places d'enfants de 10 semaines à 4 ans
Les repas et goûters sont fournis par les familles.
Après une adaptation progressive, l'enfant est accueilli au sein d'un groupe d'enfants d'âges mélangés. L'aménagement de la pièce de vie est donc pensé pour répondre aux besoins des plus petits comme des plus grands.

Lieu d'Accueil Enfants-Parents « Les Étoiles Filantes »

17

Association « Jouons en ludothèques »
Locaux de la crèche collective « Les Colibris »
Place Henri Augé - Permanences de 14h à 18h les mercredis
Espace réservé aux enfants de 0 à 6 ans accompagnés de leurs parents ou d'un adulte familial, dans l'idée de partager un temps de jeu en famille, échanger entre parents ou/et avec des professionnelles de la petite enfance, permettre à l'enfant de rencontrer d'autres enfants, en présences d'adultes, proposer les premières relations à l'enfant, en présence d'un adulte de confiance et faciliter les premières séparations : entrée en crèche, à l'école
Entrée libre, gratuite et sans inscription

Jardin d'enfants « Les flamants »

18

Place Henri Augé - École maternelle du Baladet
Ouvert du lundi au vendredi de 7h30 à 18h30
Accueil régulier et occasionnel : 24 places d'enfants de 2 ans jusqu'à l'entrée à l'école, accueil péri-scolaire.
Assurant une adaptation progressive, un accueil individualisé, le jardin d'enfants, par le biais de l'accompagnement vers l'autonomie, permet une arrivée en douceur à l'école.

Lycée Champollion (Enseignement secondaires de la seconde au bac)

19

20 avenue de Figuières - Site : ce.0341794r@ac-montpellier.fr
Enseignement secondaire de la seconde au bac - Ouvert de 7h45 à 17h30
Les psychologues de l'éducation nationale accompagnent les collégiens et leur famille de la 6^{ème} à la terminale. Comité d'éducation à la santé et à la citoyenneté (CESC) : instance de réflexion, d'observation et de proposition pour la mise en oeuvre d'un projet éducatif.

Accueil de Loisirs Associé à l'École (ALAE)

20 Groupe scolaire Lattes Boirargues « Le Baladet »

Accueil de loisirs de 7h30 à 8h30 et de 16h30 à 18h30.
Accueil péri-scolaire le matin, pendant la pause cantine et après l'étude.
Proposition diverses d'activités au choix des enfants.

Conseil d'établissements ou conseil de crèches

Un à deux délégués par structure. Il a pour objectif de favoriser l'expression et la participation des parents pour les associer plus étroitement à la vie de la structure. Il permet de mieux connaître les besoins des familles et de travailler communément vers l'amélioration de la qualité d'accueil.

Associations de parents d'élèves

Le collectif la Castelle (maternelle et élémentaire) / PEEP (écoles du Grand Tamaris et de la Cougourlude) / APEIL (le Grand Tamaris élémentaire) / UPEC (La Cougourlude élémentaire) / Les Enfants d'Ariane (école de Port Ariane) / FCPE.

Dispositif CLAS (accompagnement à la scolarité)

8 10 11 12 16 20

Lieux des actions dans les 5 écoles et le collège de Lattes.
Dispositif gratuit en dehors des temps scolaires. Ensemble d'actions accompagnant les enfants et les parents temps d'aides aux devoirs. Apports culturels nécessaire à la réussite scolaire.

LATTES CENTRE

Lattes



- 1** Mairie
- 2** CCAS
- 3** Guichet familles
- 4** Maison de l'Enfant (RAM, SARF les Narcisses)
- 5** Conseil départemental de l'Hérault
- 6** Parentalité 34 (EPE)
- 7** Crèche Le Nid du Méjean
- 8** Collège Georges Brassens
- 9** Centre Nelson Mandela (centre de loisirs, espace ados)
- 10** Groupe scolaire La Cougourlude
- 11** Groupe scolaire le Grand Tamaris
- 12** Groupe scolaire Port Ariane
- 13** L'Étape Pôle Autonomie Santé

MAURIN

- 14 Crèche Les Mésanges
- 15 Crèche les Micocouliers
- 16 Groupe scolaire La Castelle



BOIRARGUES

- 17 Crèche les Colibris et LAEP Les Étoiles Filantes
- 18 Le jardin d'enfant Les Flamants
- 19 Lycée Champollion
- 20 Groupe scolaire Le Baladet





Lattes, la vie naturellement.